

Wolline Wurm will zählen

Bastelanleitung

Von Ulla Unkelbach

DIES IST DIE BASTELANLEITUNG ZU „WOLLINE WURM WILL ZÄHLEN“ – EIN TAKTILES BUCH FÜR KINDER

BENÖTIGTES MATERIAL

- ☑ Fotoalbum mit Spiralbindung und schwarzen Seiten 29x29 cm
- ☑ Lochzange
- ☑ Strickliesel
- ☑ Stricknadeln 8 mm
- ☑ Bastelleim
- ☑ Heißklebepistole + Heißklebestifte
- ☑ Doppelseitiges Klebeband
- ☑ Verschiedene Sorten Wolle
- ☑ Stoffreste mit verschiedener Textur
- ☑ Moosgummi
- ☑ Tonkarton
- ☑ Verschiedene Knöpfe
- ☑ Schaschlikspieße
- ☑ Vogelsand (Dekosand)
- ☑ Dekosteine
- ☑ Kunstgrasmatte zum Basteln
- ☑ Pappteller
- ☑ Nudeln
- ☑ Zahnbürsten

ERKLÄRUNG

Jede Doppelseite besteht aus einem haptischen Element und Text.

Der Text wird jeweils auf die linke Seite des aufgeklappten Buches geklebt, das „Bild“ bzw. das haptische Element ist jeweils auf der rechten Seite.



Element 1: Hier ein Beispiel für die erste Doppelseite

Für die meisten Bildseiten verklebst du zwei Seiten des Fotoalbums miteinander, um die Seiten stabiler zu machen.

Schnittmuster in den passenden Maßen findest du im Anhang. Die Muster musst du einfach in Originalgröße drucken, um sie zu verwenden.

Natürlich kannst du Seiten auch auslassen oder variieren, eine Möglichkeit wäre die Anzahl der unterschiedlichen Gegenstände zum Zählen zu variieren.

Wenn ihr fertig seid mit Basteln, könnte das Buch so aussehen:



Element 2: Das fertige Buch mit Wollines Geschichte

ANLEITUNG

Text für Seite 1 und 2

„Das ist Wolline Wurm und Wolline Wurm liebt es zu zählen.

Am liebsten zählt Wolline alles, was sie finden kann.

Zählst du heute mit Wolline?“

Haptisches Element für Seite 1 und 2

Mit Hilfe der Strickliesel bastelst du aus dünner Wolle (Durchmesser ca. 2 mm) Wolline. Wie das noch mal ging findest du z.B. [hier](#).



Element 3: Wolline: Wolline ist die Protagonistin in der Geschichte.

Wichtig ist, dass am „Kopf“ genug Faden übrig bleibt und du einen Knoten machst (blauer Pfeil). Der übrige Faden wird durch ein Loch in der Seite (Lochzange) gefädelt und auf der Rückseite mit doppelseitigem Klebeband verklebt. Damit die Bildseite möglichst stabil ist, wird sie mit der nachfolgenden Seite komplett verklebt, dann ist auch die Befestigung von Wolline unsichtbar.

Als Matratze kannst du Moosgummi verwenden (13x20 cm).

Text für Seite 3 und 4

“Wolline Wurm hat viele kleine, bunte Freunde. Kannst du zählen, wie viele Freunde Wolline hat?“

Haptisches Element für Seite 3 und 4



Element 4: Wollines Freunde

Mit Hilfe der Strickliesel bastelst du aus dünner Wolle (Durchmesser ca. 2-3 mm) kurze Würmchen mit ca. 5 cm Länge und befestigst sie im Buch analog zu Wolline auf Seite 2.

Text für Seite 5 und 6

„Nanu! Das waren aber nicht alle von Wolline's Freunden!

Ich glaube, da haben sich ein paar in Wolline's Bett versteckt! Kannst du sie finden?“

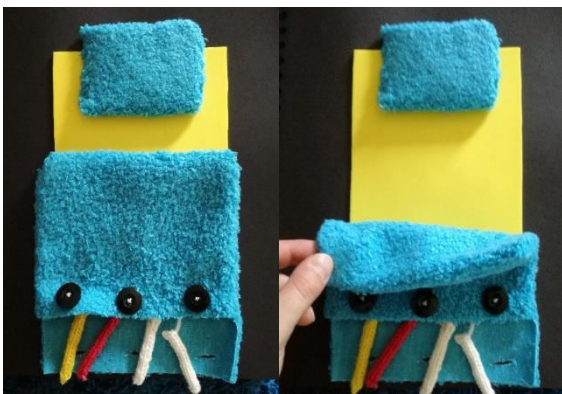
Haptisches Element für Seite 5 und 6



Element 5: Wollines Bett.

Für das Kopfkissen schneidest du den Stoff nach Schnittmuster zu. Den Stoff entlang der Knickfalz halbieren und die beiden langen Kanten links auf links vernähen und umstülpen. Zum Ausstopfen des Kissens kannst du z.B. andere Stoffreste verwendet werden. Anschließend die letzte Kante des Kissens vernähen.

Für die Decke schneidest du den Stoff nach Schnittmuster zu. Den Stoff an der Kante am Stoffbruch zuschneiden und die beiden langen Kanten links auf links vernähen. In den überstehenden Teil werden drei Knopflöcher eingenäht und passend dazu auf der Decke die Knöpfe angenäht.



Element 6: Wollines Bett mit ihren versteckten Freunden

Nachdem du Kissen und Decke zusammengenäht hast, werden in die Innenseite der Decke werden dann Wollines Freunde vernäht. Die kannst du genauso machen, wie auf Seite 4 beschrieben. Das Kopfkissen klebst du anschließend auf die Matratze. Die Decke wird nur an der unteren Kante fixiert.

Text für Seite 7 und 8

“Hurra! Wolline hat alle ihre Freunde gefunden! Jetzt können wir alle zusammenzählen!

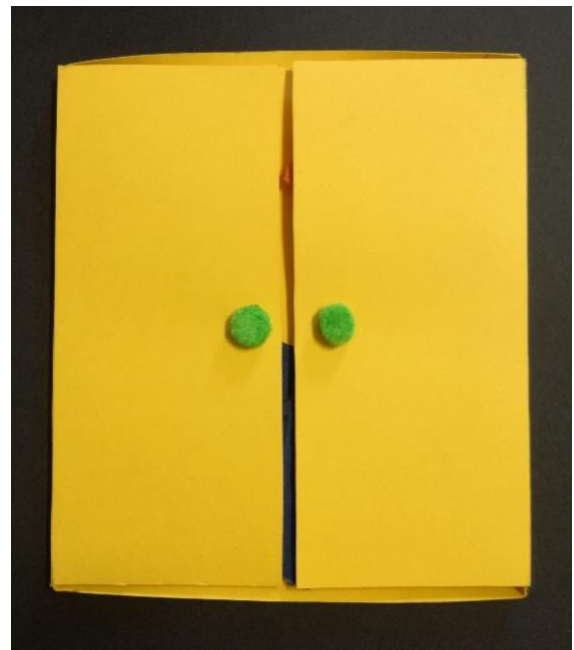
Als erstes schauen wir mal in Wolline's großen Kleiderschrank.

Da sind wirklich viele Kleider drin!

Weißt du wie viele Kleider Wolline hat?“

Für die beiden Kleidchen müssen die Träger separat angenäht werden. Danach die

Haptisches Element für Seite 7 und 8



Element 7: Wollines Kleiderschrank

Der Schrank wird aus Tonkarton gebastelt. Für die Griffe des Schranks kannst du verschiedenes verwenden, ich habe in diesem Fall kleine Pompoms verwendet.

Damit sich der Schrank besser von der Seite abhebt, habe ich ihn auf „Stelzen“ gesetzt. Dafür habe ich dicken Karton in kleine Quadrate geschnitten und gleichmäßig auf der Rückseite des Schranks angeklebt und diese wiederum auf der Seite fixiert.



Element 8: So sieht der Schrank aus, wenn du ihn öffnest

Damit es jetzt auch noch ein paar Kleider zum Zählen gibt, müssen diese noch genäht werden. Dafür vernähst du die Kleidungsstücke jeweils links auf links und stülpst sie um.

Kleider einfach mit wenig Bastelleim im Schrank einkleben.



Element 9: So sollte das Kleidchen entstehen

Text für Seite 9 und 10

„Neben so vielen Kleidern hat Wolline auch viele Schals.

Kannst du zählen, wie viele Schals Wolline hat?“

Haptisches Element für Seite 9 und 10

Die Schals mit den Rundnadeln kraus rechts stricken, sodass die Schals ca. 4 cm breit sind. Eine Anleitung findest du z.B. [hier](#). Nach einer Länge von ca. 19 cm die Schals abketten und mit etwa 4 cm langen Fransen versehen.



Element 10: Wollines Schals

Am Ende klebst du nur den oberen Teil des Schals mit Bastelleim auf der Seite fest, damit sie noch beweglich sind.

Text für Seite 11 und 12

„Wolline mag auch sehr gerne Knöpfe. Sie hat eine ganze Schachtel mit Knöpfen!

Magst du auch Knöpfe und kannst Wolline beim Zählen helfen?“

Haptisches Element für Seite 11 und 12

Die Schachtel bastelst du aus Tonkarton.



Element 11: Streichholzschachtel mit jeder Menge Knöpfe zum Zählen.

Die Knöpfe kannst du einfach mit Bastelleim einkleben und den äußeren Teil der Schachtel auf die Seite kleben, sodass sich die Schachtel öffnen und schließen lässt.

Nachdem Wolline jetzt so viel im Haus gezählt hat, wollen wir jetzt nach draußen gehen und dort ein bisschen zählen!

Text für Seite 13 und 14

„Draußen auf der weichen, grünen Wiese im Garten gibt es einen großen Sandkasten, in dem Wolline spielen kann.

Aber am liebsten zählt Wolline die vielen, glatten Steine, die im Sandkasten liegen.

Zählst du mit Wolline alle Steine?“

Haptisches Element für Seite 13 und 14

Als erstes klebst du die Schaschlikspieße als Umrandung für den Sandkasten mit Bastelleim auf (12x 15 cm).



Element 12: Sandkasten im Garten

Anschließend den Bastelleim in der Fläche auftragen und mit Vogelsand bestreuen. Die Stellen, an denen die Steine kleben sollen dabei aussparen. Den Kleber lässt du am Besten über Nacht trocknen. Um die Fläche ein wenig widerstandsfähiger zu machen, kannst du nach dem Trocknen eine zusätzliche Schicht aus verdünntem Bastelleim vorsichtig über den Sand streichen. Anschließend klebst du die Dekosteine mit Bastelleim auf.

Für die Wiese habe ich ein Stück Kunstrasen zum Basteln verwendet. Das Stück passend zuschneiden für die Seite und mit Heißkleber fixieren.

Text für Seite 15 und 16

„Zum Abendessen hat Mama für Wolline schon Nudeln gemacht. Weißt du wie viele Nudeln auf dem Teller sind?“

Haptisches Element für Seite 15 und 16

Klebe einen Pappteller auf die Bildseite. Anschließend mit Heißkleber einige Nudeln aufkleben.



Element 13: Wollines Abendessen

Text für Seite 17 und 18

„Nach dem Essen muss sich Wolline natürlich noch die Zähne putzen! Aber weil Wolline so gerne zählt, hat sie ganz viele Zahnbürsten. Kannst du zählen, wie viele Zahnbürsten Wolline hat?“

Haptisches Element für Seite 17 und 18



Element 14: ein paar ganz normale Zahnbürsten

Mit Heißkleber klebst du Zahnbürsten in unterschiedlicher Ausrichtung auf.

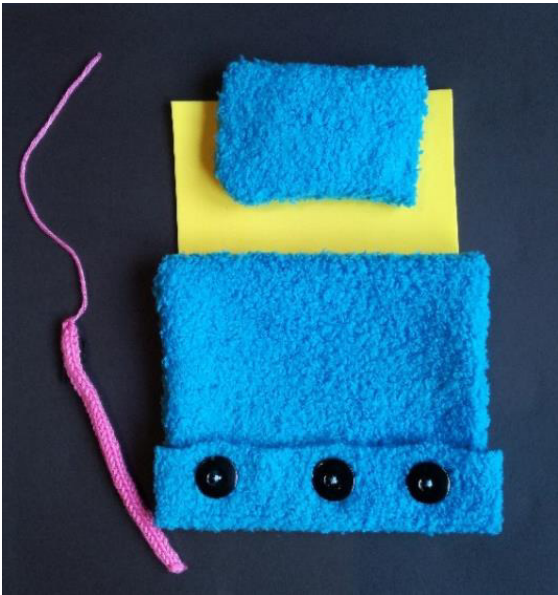
Jetzt habt ihr auch das Basteln fast geschafft!

Text für Seite 19 und 20

„Puh! Das war ein langer Tag heute und wir haben so viel zusammengezählt! Jetzt ist Wolline sehr müde und muss schnell ins Bett gehen, damit sie morgen wieder alles zählen kann. Gute Nacht Wolline und träum was Schönes!“

Haptisches Element für Seite 19 und 20

Um die Bildseite zu stabilisieren verklebst du zwei der Buchseiten so miteinander, wie auf Seite 2 beschreiben, damit Wolline durch ein Loch befestigt werden kann. Den Faden an Wollines Kopf kannst du diesmal länger lassen, damit du Wolline auch ins Bett legen kannst.



Element 15: Jetzt ist es Zeit Wolline in Bett zu bringen

Das Bett bastelst du genauso wie auf Seite 6, nur musst du diesmal nicht Wollines Freunde einnähen.

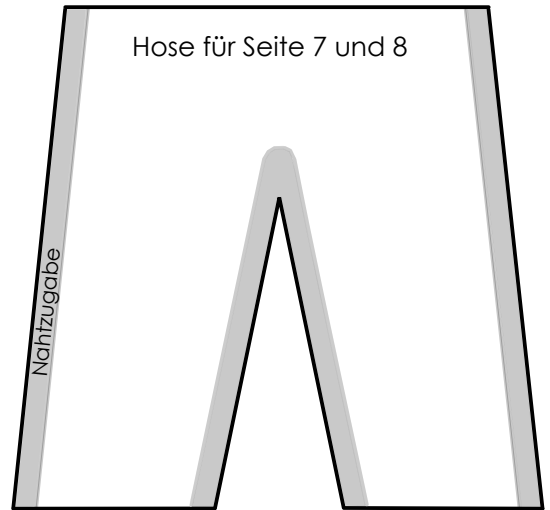
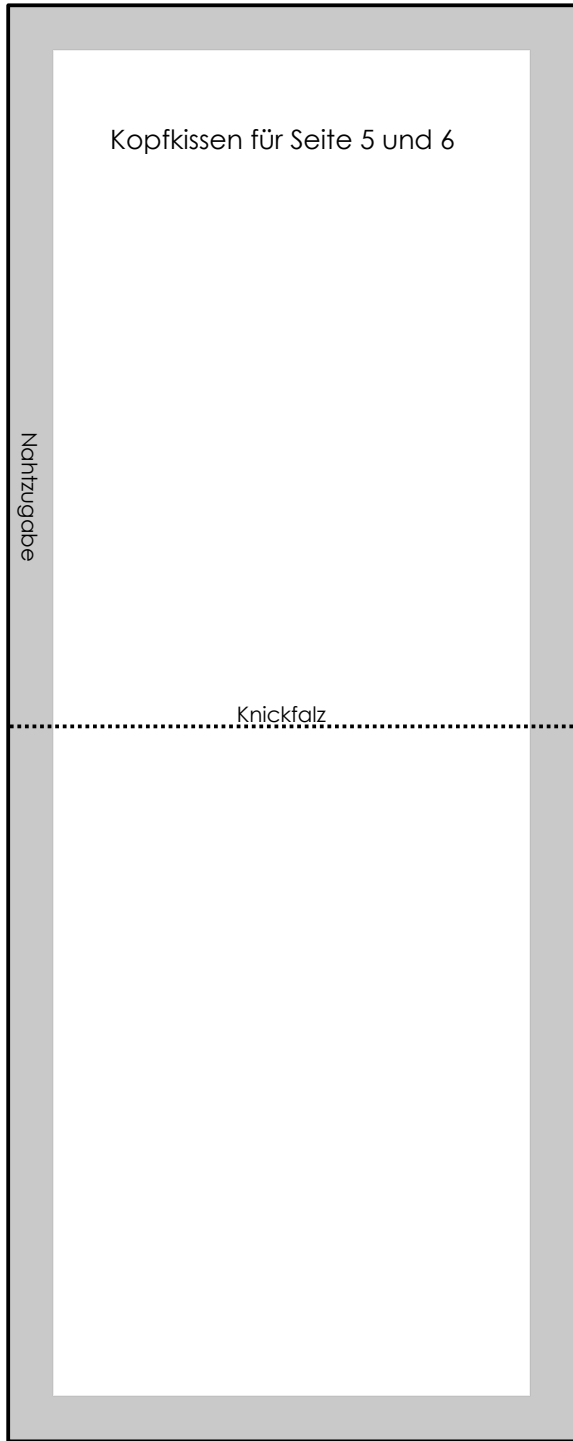
Schlusswort

Ich bastele unglaublich gerne und habe große Freude daran. Ich hoffe mit dieser Bastelanleitung ein wenig fürs Basteln begeistern zu können! Außerdem hoffe ich, dass euch auch die Geschichte von Wolline gefallen hat und ihr viel Spaß damit habt.

Liebe Grüße und bis zum nächsten Mal!
Ulla

Platz für Notizen

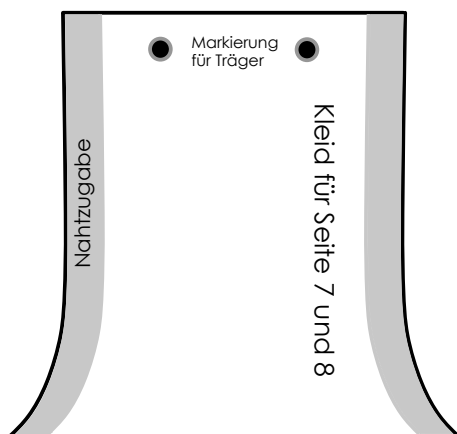
ANHANG



2x zuschneiden je für Vorder- und Rückseite

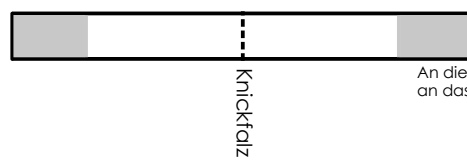


2x zuschneiden je für Vorder- und Rückseite



2x zuschneiden je für Vorder- und Rückseite

Träger für Kleid



2x zuschneiden pro Kleid

Nahzugabe

Einschnitte für Knopflöcher

Decke für Seite 5 und 6

Knickfalz

Klebefläche

Schrank für Seite 7 und 8 Teil 1

Vorsicht, dass Muster muss
noch zusammengefügt werden

Knickfalz

Schrank für Seite 7 und 8 Teil 2

